

Общество с ограниченной ответственностью
«Центр прикладных археологических исследований»

ДОКУМЕНТАЦИЯ

содержащая результаты исследований, в соответствии с которыми определяется наличие или отсутствие объектов культурного наследия, включенных в реестр, выявленных объектов культурного наследия либо объектов, обладающих признаками объекта культурного наследия, на земельных участках, подлежащих воздействию земляных, строительных, мелиоративных, хозяйственных работ, работ по использованию лесов и иных работ по проекту: «Реконструкция моста через реку Степной Зай в с. Старая Письмянка на автомобильной дороге «Бугульма-Лениногорск», км 6+890» в Лениногорском муниципальном районе Республики Татарстан

Директор ООО «Центр прикладных
археологических исследований

_____ к.и.н. К. Э. Истомин
М.П.

Содержание:

Введение.....	2
§ 1. Сведения о проведенных археологических исследованиях.....	3
§ 2. Краткая природно-географическая и археологическая характеристика Восточного Закамья.6	
§ 3. Общие сведения о проектируемом объекте.....	11
§ 4. Выявленные археологические объекты в районе работ.....	11
§ 5. Обследование земельных участков.	12
§ 6. Описание археологических раскопок.....	13
Заключение.	14
Иллюстрации.	15

Введение.

Археологическому обследованию подверглись земельные участки проектируемого объекта: «Реконструкция моста через реку Степной Зай в с. Старая Письмянка на автомобильной дороге «Бугульма-Лениногорск», км 6+890» расположенные в физико-географическом и историко-археологическом регионе Восточного Закамья, в Лениногорском муниципальном районе Республики Татарстан, на территории села Старая Письмянка (Рис. 1; Рис. 2). Работы по археологическому обследованию земельных участков производились разведочным отрядом под руководством Д.Ю.Ефремовой, на основании Открытого листа №462, выданного на право проведения археологических полевых работ на земельных участках указанного строительного объекта. Копия Открытого листа прилагается (Рис. 12).

Целью проводимых работ было выявление и привязка к территории проектируемого строительства (в случае их обнаружения), вновь выявленных археологических объектов. Задачами проводимых работ были: 1. Визуальный натурный осмотр земельных участков проектируемых работ – в пешем порядке, в соответствии с методикой проведения археологической разведки, с осмотром естественных разрушений: пашня, обнажения, ямы и т.п. и фиксацией площади распространения подъемного материала, в случае его обнаружения. 2. Шурфовка, в соответствии с методикой археологических работ, наиболее перспективных для выявления объектов культурного наследия участков дневной поверхности обследуемых территорий. 3. В случае обнаружения объектов археологического наследия: 3.1. Определение размеров и степени воздействия планируемых хозяйственных

работ на сохранность вновь выявленных объектов культурного наследия в зоне проектируемого строительства; 3.2. Определение характера, состава и объёма специальных охранно-спасательных археологических работ на вновь выявленных объектах культурного наследия в зоне проектируемого строительства.

§ 1. Сведения о проведенных археологических исследованиях.

Археологические разведочные исследования проводились в соответствии с принятыми методами археологической разведки и методическими указаниями Института археологии РАН. Изучение территории производилось в ходе пешего натурного обследования участков современной дневной поверхности с осмотром её естественных (обнажения, промоины, ямы и пр.) и антропогенных разрушений (пашня, траншеи, абразионные уступы водохранилищ и пр.). Осуществлялся как визуальный осмотр участка отводимого объекта, его микрорельефа и имеющихся там обнажений, так и шурфовка (либо зачистка обнажений) на наиболее перспективных, с точки зрения обнаружения следов культурного слоя, участках дневной поверхности.

Методика проведения охранно-разведочного обследования земельных участков, отводимых под строительные объекты, определялась основной целью данных работ, а именно: выявлением памятников археологии в зоне проектируемых объектов нефтедобычи для последующего обеспечения охранно-спасательных мероприятий на стадии проектных и строительных работ.

Работы включали в себя сплошное пешее обследование территории на отводимом земельном участке. С целью фиксации культурных остатков осмотру подвергались различного рода нарушения почвенного покрова: распаханые участки, осыпи, траншеи и ямы. Территория обследуемого участка фиксировалась на фото. Особым видом работ являлась закладка рекогносцировочных шурфов. Исходя из «Положения о порядке проведения археологических полевых работ и составления научной отчетной документации» шурфовка производилась на всех участках, перспективных для размещения памятников археологии любого типа.

Планирование и проведение указанных археологических исследований имело три основных этапа. На *первом*, подготовительном этапе осуществлялся сбор и

анализ имеющихся и известных автору архивных, картографических и геолого-геоморфологических данных по планируемым регионам и местам работ. Изучалась литература и отчеты о предыдущих археологических исследованиях в планируемых регионах работ. В ходе *второго*, полевого этапа работ, осуществлялся выезд на место их проведения, проводилось натурное обследование местности, с его визуальным осмотром и определением основных геолого-геоморфологических признаков. Определялись места возможного размещения археологических объектов и осматривались встречающиеся здесь обнажения грунта естественного и антропогенного происхождения, производилась закладка археологических шурфов. На *третьем* этапе, заключительном этапе исследований производилась камеральная и лабораторная (при необходимости) обработка всех полученных полевых археологических материалов. Все данные и сведения сводились в настоящий отчет.

В момент проведения обследования дневные поверхности всех земельных участков были доступны для поиска подъёмного материала. Дневные поверхности большинства участков были вскрыты различными обнажениями – преимущественно антропогенного характера. Площадки для закладки разведочных шурфов были выбраны нами в местах, наиболее перспективных для расположения любых памятников археологии различных исторических эпох. Преимущественно выбирались задернованные участки. Земляные работы (закладка шурфов), выполнялись с учетом требований «Положения о порядке проведения археологических полевых работ (археологических раскопок и разведок) и составления научной отчётной документации». При работе с шурфами соблюдался следующий порядок:

- Местоположение шурфов отмечалось при помощи приборов систем глобального позиционирования. За базовую точку привязки обычно принимался северо-восточный угол шурфа.
- Шурфы, размерами 1×1 м, ориентированы стенками по сторонам света, зачистки обнажений, размерами 2×1 м или 2×0.5 м, ориентировались по направлению исследуемого обрыва.
- Выемка грунта из шурфа производилась по условным горизонтам мощностью 20 см до материковой поверхности, с обязательной зачисткой последней.

- После выемки грунта из каждого шурфа производилось описание его стратиграфии и фотофиксация с использованием масштабной рейки. В случае отсутствия культурного слоя и артефактов в шурфах, фотографировалась лишь одна из стенок каждого разведочного шурфа.
- Шурфы прокапывались от современной дневной поверхности до материковых (дочетвертичных, либо стерильных четвертичных отложений). Их борта и подошва зачищались.
- По завершении работ все шурфы в обязательном порядке рекультивировались. Делались фотографии засыпанных шурфов.

Места заложения шурфов и зачисток обнажений привязывались в глобальной системе координат (WGS84). Определение координат производилось с помощью пользовательских приборов компании Garmin: «Montana 650t» и Garmin GPSMAP 76CSx, точность определения составляла 3 – 5 м. Фотофиксация местности, шурфов и зачисток выполнялась с помощью цифрового фотоаппарата фирмы «Canon», модель «PowerShot SX 20». Местоположение шурфов и зачисток обозначалось на карте.

Проводилось описание общей географической и геоморфологической ситуации в месте расположения исследованных земельных участков. Делалось описание характеристик рельефа, топографических особенностей местности, выявленных характеристик литологических горизонтов и культурного слоя – в случае его обнаружения. Анализировались характеристики и состояние палеорельефа и с учётом данных палеоклиматологии. В момент проведения обследования дневные поверхности всех земельных участков были доступны для поиска подъёмного материала. Площадки для закладки разведочных шурфов были выбраны в местах, наиболее перспективных для расположения памятников археологии различных исторических эпох.

Следует сказать, что для территорий Татарстана характерна особая геоморфологическая ситуация, когда на большей части его территории покровные четвертичные отложения, которые могут вмещать в себя следы жизни и деятельности древнего населения, весьма маломощны и практически везде полностью перекрываются глубиной современной пахоты. С одной стороны это создаёт условия для

эффективного поиска поселенческих объектов, с другой стороны – учитывая, что практически все пригодные сельскохозяйственные земли в настоящее время распахиваются – это полностью разрушает культурный слой средневековых селищ и многих первобытных поселений. Не потревоженный слой сохраняется здесь только в пределах объектов заглублённых в материк.

§ 2. Краткая природно-географическая и археологическая характеристика Восточного Закамья.

Географически, земельные участки проектируемого объекта и район проведения археологических работ расположены в физико-географическом и историко-археологическом регионе Восточного Закамья, наиболее богатом археологическими памятниками эпохи первобытности и раннего металла. Закамские районы Татарстана, расположенные к востоку от реки Шешма, обычно определяются как Восточное Закамье, географически они являются восточной окраиной Среднего Поволжья и расположены в лесостепи, захватывая на юге и степную зону. Северной границей их служит протекающая с востока на запад реки Кама, в которую с юга впадают наиболее крупные реки региона – Белая, Ик, Зай, Шешма¹. Юго-восточную часть региона занимает Бугульминское плато, местами достигающее высоты свыше 300 м над уровнем моря. Плато прорезано верховьями вышеотмеченных рек и их притоками. К северу оно понижается, переходя в увалы высотой 250 – 300 м. Северная часть Восточного Закамья представляет собой низину из соединенных между собой припойменных участков левобережных притоков реки Камы. В северо-восточной части региона поймы рек Белой и Ик объединяются, образуя огромную низину, на которой находится и самый крупный болотный массив Татарстана – Кулегаш.

Почвенный покров региона представлен преимущественно черноземами, в том числе самыми крупными в Татарстане участками типичных черноземов и пойменных почв. Преимущественно в северо-западной части имеются и значительные участки серых и темно-серых лесных почв. Большую часть территории Восточного Закамья ранее покрывали луговые степи и остепнённые суходольные

¹ Природа Татарии. Казань, 1947.

луга, большинство из которых заняты в настоящее время сельскохозяйственными угодьями. Лишь в некоторых районах, например в низовьях реки Дымка и теперь сохраняются большие участки целинной степи. На водоразделах располагались (многие сохранились и в настоящее время) широколиственные леса из дуба, липы, клена, березы и осины. Лишь на севере, по левому берегу реки Камы, между устьями рек Ик и Зай, высокие песчаные террасы местами заняты сосновыми и широколиственными лесами.

Для жизни первобытных коллективов в регионе имелись хорошие условия. Особенно благоприятны для них были широкие поймы, богатые кормами для скота, охотничьими угодьями, рыбой, дичью и т. д. Неудивительно поэтому, что практически на всех, выдвинутых к руслам рек незатопляемых песчаных дюнах, сохранились остатки древних поселений. На наиболее удобных для жизни, хотя и небольших, дюнах фиксируются иногда десятки поселений различных эпох. Животный мир региона в древности можно представить по материалам раскопанных неолитических памятников, где в большом количестве найдены кости северного оленя, лося, волка, медведя, сурка.

История активного археологического изучения восточных районов Закамья практически началась только в 1958 году, когда тремя отрядами археологической экспедиции ИЯЛИ КФАН СССР (ныне ИИ АН РТ) под руководством А.Х. Халикова, В.Ф. Генинга, Т.А. Хлебниковой были проведены первые широкие разведочные работы по левобережью реки Камы. Однако сведения об отдельных археологических памятниках региона в литературе появились еще в XIX веке. Так, о Новошешминском II городище стало известно с конца XIX века²; с середины XIX века отмечаются сведения об эпитафическом памятниках в этом регионе. К концу XIX – началу XX веков относятся известия о находках Мелькенского и Репьевского кладов, о Петропавловском кладе серебряных гривен, о Мензелинской находке медных серпов, о находке кушнаренковской керамики в селе Мелькен³.

² Шпилевский С.М. Древние города и другие булгаро-татарские памятники в Казанской губернии. Казань, 1877, с. 373.

³ Смирнов Я.И. Восточное серебро // СПб, 1909; Отчёт Императорской Археологической комиссии // М., 1895, с. 60; Штукенберг А.А. Материалы для изучения медного (бронзового) века восточной полосы Европейской России // Известия ОАЭИ, т. XVII, вып. 4. Казань, 1901; Булычев Н.И. Отчет об исследованиях в Прикамье // Древности из Восточной России, т. III. М., 1902

Из работ довоенного времени наиболее значительными были разведки, проведенные в 1929 года в Мензелинском и Челнинском кантонах Л.И. Вараксиной⁴. По рекам Каме и Ик ею открыт ряд памятников, которые активно изучались уже в послевоенное время. В эти же годы проведены археологические наблюдения краеведами из Бугульмы, в частности, раскопки ими кургана у села Шугурово. В послевоенные годы какие-либо крупные работы в регионе не проводились, но в 1949 году экспедиция ИЯЛИ КФ АН СССР под руководством Н.Ф. Калинина и А.Х. Халикова исследовала палеолитическую Деуковскую стоянку.

В 1956-1960 годы в бассейне реки Ик проводил свою неутомимую разведывательную работу башкирский краевед А.П. Шокуров. Его отряд, входя в состав Башкирской археологической экспедиции ИА АН СССР под руководством А.В. Збруевой, обследовал среднее течение реки Ик и низовья реки Белой на территории Татарстана. При этом были выявлены десятки археологических памятников⁵. В 1958 году отряды Татарской археологической экспедиции под руководством А.Х. Халикова, В.Ф. Генинга, Т.А. Хлебниковой по левобережью реки Камы открыли более сотни археологических памятников⁶. На Кырнышском, Деуковском могильниках, Подгорно-Байларском поселении и на ряде других памятников были проведены раскопки. В этих же районах в связи со строительством Нижнекамской ГЭС в 1964 году проводил разведки П.Н. Старостин. Его отряд осмотрел 50 памятников. В эти же годы Г. В. Юсупов обследовал ряд памятников на реке Зай. В 1965 году отряд под руководством Р.Г. Фахрутдинова изучал правый берег реки Шешмы, а также реки Степной Зай⁷. При этом впервые были выявлены болгарские памятники домонгольского и золотоордынского периодов.

Этап систематических, широкомасштабных и плановых работ в Восточном Закамье начался с 1968 году. В течение 5 лет крупные исследования вел Татарский отряд Нижнекамской археологической экспедиции в составе Е.П. Казакова, М.Г. Косменко, Р.С. Габяшева, Р.Н. Багаутдинова, О.Н. Евтюховой под руково-

⁴ Вараксина Л.И. Материалы к археологии // Материалы по охране, ремонту и реставрации памятников ТАССР, вып. IV. Казань, 1930.

⁵ Шокуров А.П. Материалы к археологической карте нижнего течения р. Белой и среднего течения р. Ик // Древности Башкирии. М., 1970.

⁶ Халиков А.Х. Археологические исследования в ТАССР // Известия КФАН. Казань, 1962.

⁷ Фахрутдинов Р.Г. Исследование Закамских археологических памятников Волжско-камской Булгарии // Тезисы докладов научной конференции молодых учёных. Казань, 1967.

дством А.Х. Халикова и П.Н. Старостина. За эти годы проведены раскопки множества памятников эпохи камня, бронзы и железа. Проводились и широкие разведывательные работы, открывшие ещё несколько десятков археологических объектов. За пять лет работ (1968 – 1972) Татарским отрядом Нижнекамской археологической экспедиции проведены не только широкие разведки, в результате которых выявлено около сотни археологических памятников, но и широкие раскопки ключевых памятников. Большое значение для освещения эпохи мезолита имеют Деуковская II и Татарско-Азибейская IV стоянки; эпохи бронзы – Иманлейская и Уразаевская стоянки. Открыты черкаскульские и срубные погребения Такталачукского могильника; Набережно-Челнинский и Подгорно-Байларский могильники; памятники средневековья – Такталачукский и Иманлейский могильники, Чияликское селище⁸.

Начиная с 1974 года, в восточных районах Татарстана работает Раннеболгарская археологическая экспедиция под руководством Е.П. Казакова⁹. За 70-е и 80-е годы XX века ею было выявлено более сотни археологических памятников по рекам Каме, Ик, Белой и их притокам. Ряд из них в охранных целях подвергнут раскопкам. Раскопки позволили получить новые материалы почти по всем, начиная с неолита, периодам древней истории Восточного Закамья. Несомненным успехом в работе экспедиции является изучение неолитических могильников, выявленных в Восточном Закамье: Русско-Шуганского, Миннияровского, III и V Меллятамакских. Наиболее широкие работы экспедиция проводила на памятниках болгарского времени. Были выявлены и обследованы два болгарских селища у села Меллятамак, изучены погребения поздних тюркоязычных кочевников у села Байряки-Тамак, изучены Чияликское и Меллятамакское VI селища. Обширные раскопки проводились на Такталачукском и Азметьевском I могильниках.

В 1981 году некоторые памятники по реки Ик были обследованы уфимскими археологами¹⁰, в 1984-1986 годах значительные работы к урочище «Керменчук» и у поселка Дербышки проводила археологическая экспедиция Удмуртского

⁸ Халиков А.Х. Древняя история Среднего Поволжья. М., 1969; Косменко М.Г. Итоги раскопок Татарско-Азибейской IV стоянки // Древности Икско-Бельского междуречья. Казань, 1978; Халиков А.Х. Введение // Древности Икско-Бельского междуречья. Казань, 1978.

⁹ Казаков Е.П. Памятники болгарского времени в восточных районах Татари. М., 1978.

¹⁰ Обыдённов М.Ф., Обыдённова Г.Т. Разведки по р. Ик и раскопки Сауз I // АО 1981. М., 1983.

государственного университета. В 1983-1986 годах Р.С. Габяшевым обследованы низовья рек Шешма и Зай. В 1985-1986 годах отрядом Е.П. Казакова при сплошном обследовании левых притоков реки Ик: Верхний Кандыз, Кандыз, Дымка, Стерля, Мензеля выявлено более 30 новых памятников¹¹. Несколько памятников выявлено в низовьях реки Ик при осмотре зоны Нижнекамского водохранилища отрядами Р.С. Габяшева, Е.П. Казакова и В.Н. Маркова в 1986 году, тогда же В.Н. Марков провел разведки в верховьях реки Зай.

В 90-е и 2000-е годы активные работы вела здесь З.С. Рафикова¹². Кроме того, здесь работало множество небольших научных разведочных экспедиций Института истории АН РТ, а так же экспедиции Министерства культуры РТ, связанные с обследованием строящихся и проектируемых хозяйственных объектов. В 2009 году А.А. Чижевским, А.В. Лыгановым и В.В. Морозовым проводился мониторинг памятников археологии Нижнекамского водохранилища в результате работ была выявлена Дубовогривская VI стоянка. В 2010 году А.А. Чижевским были проведены охранные работы на Дубовогривской II стоянке¹³. В 2011-2012 годах разведочные исследования на территории большинства районов Восточного Закамья проводил К.Э. Истомин¹⁴. В последние годы, особенно, начиная с 2012 года, после введения процедуры историко-культурной экспертизы проектов строительства, в Восточном Закамье – наиболее промышленно развитом регионе Татарстана, работало множество разведочных экспедиций, обследующих территории проектируемых хозяйственных объектов.

В результате всех этих работ в районах Восточного Закамья ныне известно около 700 памятников. Среди выявленных археологических памятников представлены практически все археологические эпохи. Преобладающая часть их была открыта в 60-е – 80-е годы XX века. В этот же период проведено и большинство

¹¹ Казаков Е.П., Старостин П.Н., Халиков А.Х. Археологические памятники Татарии. Казань, 1987.

¹² Е.П.Казаков, З.С.Рафикова Очерки древней истории Восточного Закамья. Казань, 1999.

¹³ Чижевский А.А., Лыганов А.В., Морозов В.В. Исследования памятников археологии на острове Дубовая Грива в 2009–2010 гг. // Поволжская археология. Казань, 2012. № 1.

¹⁴ Истомин К.Э. Отчёт о проведении разведочных археологических работ на территории муниципальных районов Республики Татарстан в 2011 и 2012 годах. Казань, 2015; Отчёт о разведочных археологических исследованиях в Республике Татарстан в 2012 году. Казань, 2015.

раскопок на них¹⁵. Однако, археологическое обследование территории Восточного Закамья проведено в значительной мере неравномерно. Это объясняется как отдаленностью данного региона от сложившихся в Поволжье и Прикамье центров археологических исследований и относительно поздним началом самих этих исследований, так и спецификой современного этапа разведочных работ, когда большая часть из них сосредоточена исключительно в локальных промышленных районах. Вместе с тем, все основные приречные районы, где обычно сосредоточены памятники археологии, были подвергнуты тщательному разведочному обследованию¹⁶.

§ 3. Общие сведения о проектируемом объекте.

Строительный объект: «Реконструкция моста через реку Степной Зай в с. Старая Письмянка на автомобильной дороге «Бугульма-Лениногорск», км 6+890» содержит в своем составе следующие объекты инфраструктуры:

Таблица 1. Состав проектируемых объектов инфраструктуры.

п/п	Характеристика предприятия, здания, сооружения или виды работ	Протяженность (м)
1	Мостовой переход через р. Степной Зай	26.5

Земельные участки, на которых проектируются строительные работы по объекту, расположены в восточной части Лениногорского района на территории сельского поселения Старая Письмянка. Дневные поверхности исследованных и прилегающих к ним земельных участков в настоящее время интенсивно распахиваются, либо подвержены иному антропогенному воздействию в результате деятельности жителей села и предыдущего автодорожного строительства.

§ 4. Выявленные археологические объекты в районе работ.

В районе проводившихся исследований в настоящее время известен один археологический объект (Рис. 2):

Таблица 2. Выявленные объекты культурного наследия в районе работ.

Наименование	Имеющиеся сведения	Период	Статус ОКН
Письмянская стоянка ¹⁷	Старая Письмянка, село, левый берег речки ка, правого притока реки Степной Зай. На мысу распаханной луговой террасы приустьевой части речки в	Срубная культура	Выявленный

¹⁵ Свод памятников археологии Республики Татарстан, т.3. Казань, 2007.

¹⁶ Археологические памятники Восточного Закамья. Казань, 1989.

¹⁷ Свод памятников археологии Республики Татарстан. – Казань, 2007, т.3, с.242, №2006.

Наименование	Имеющиеся сведения	Период	Статус ОКН
	1965 году на площади 30 х 40 м собраны фрагменты керамики срубной культуры. Коллекция: АФ НЦАИ ¹⁸ .		

Ранее выявленный объект культурного наследия расположен на расстоянии 800-850 м к северу от района проведения работ (Рис. 2). При картографировании памятников археологии и проведении археологического обследования земельных участков установлено, что территории выявленных объектов культурного наследия и их возможные охранные зоны не затрагиваются проектируемыми работами.

Обследование территории и установление границ археологических памятников, находящихся за пределами исследуемых земельных участков данного строительного объекта, не входило в задачи нашего исследования. В границах исследованных земельных участков объекты культурного наследия, включенные в реестр, выявленные объекты культурного наследия, либо объекты, обладающие признаками объекта культурного наследия, не зафиксированы.

§ 5. Обследование земельных участков.

Земельные участки проектируемой инфраструктуры объекта: «Реконструкция моста через реку Степной Зай в с. Старая Письмянка на автомобильной дороге «Бугульма-Лениногорск», км 6+890» расположены в долине среднего течения реки Степной Зай, на территории села Старая Письмянка (Рис. 2 - Рис. 4). Дневная поверхность в районе исследования сформирована отложениями Казанского и Татарского ярусов Пермской системы¹⁹. Долина реки в районе исследования – широкая, древняя, профилированная. Здесь хорошо выражены как низкие и высокие затопляемые поймы, так и террасы – правобережная коренная, первая и вторая надпойменные левого берега, местами сохраняются останцы первой террасы правобережья. Коренная терраса правого борта долины реки Степной Зай сложена древними пермскими пластами, покрытыми маломощными почвами. Долина реки заполнена ее переработанными отложениями, сформировавшими её современный профиль.

¹⁸ Ныне – Музей археологии Института археологии имени А.Х.Халикова Академии наук Республики Татарстан (г.Казань).

¹⁹ Геологическая карта Татарстана, М 1:1700000

В момент проведения археологического обследования дневные поверхности исследованного участка в левобережье реки Степной Зай были частично разрушены хозяйственной деятельностью – пашнями, нивелировками поверхности, дамбами и другими автодорожными сооружениями, везде были доступны для поиска подъёмного материала. В правобережье доступными для визуального обследования оставались только края огородов и грунтовые дороги. В целом, дневная поверхность в районе проведения работ сильно преобразована антропогенным воздействием (Рис. 5; Рис. 6).

Обследование имеющихся обнажений дневной поверхности были проведены на правом берегу реки (Рис. 7; Рис. 8), тогда как место, перспективное для сохранения культурного слоя и заложения разведочного шурфа, было найдено только на поверхности надпойменной террасы левого берега реки Степной Зай. Здесь, в районе проектирования объекта, был сделан 1 разведочный шурф (Рис. 2). Географические координаты (WGS-84) шурфа зафиксированы и приводятся ниже:

№ п/п	Описание	Северная широта	Восточная долгота
1	Шурф 1	N54° 32' 50.7"	E52° 37' 45.2"

Таким образом, вся территория в пределах коридора проектируемого объекта исследована как по обнаженной дневной поверхности, так и в разведочном шурфе. Литологические отложения, вскрытые в шурфе и осмотренные в существующих обнажениях, оказались стерильными. Каких-либо археологических материалов, свидетельствующих о наличии здесь культурного слоя древних поселений, а также видимых признаков древних захоронений и курганно-грунтовых могильников (курганов) на исследованных земельных участках данного проектируемого объекта не обнаружено.

§ 6. Описание археологических раскрытий.

1. Шурф № 1.

Для поисков следов культурного слоя, в районе проектируемого мостового перехода, на задернованной поверхности надпойменной террасы левого берега реки Степной Зай, в пределах земельного участка проектируемого объекта был заложен разведочный шурф (Рис. 9; Рис. 10). Шурф, размером 1х1 м, ориентиро-

ван по сторонам света, площадка, на которой был заложен шурф – ровная. В шурфе зафиксирована следующая стратиграфия литологических отложений:

Характер	Мощность
Современный почвенный слой: тёмно-серый гумусированный суглинок	65-70 см
Материк: светло-коричневый суглинок	до гл. 85 см

Археологические находки и/или другие признаки присутствия культурного слоя в шурфе не обнаружены. По окончании работ шурф был рекультивирован.

Заключение.

Районы, где проектируется «Реконструкция моста через реку Степной Зай в с. Старая Письмянка на автомобильной дороге «Бугульма-Лениногорск», км 6+890» расположенные в физико-географическом и историко-археологическом регионе Восточного Закамья, в Лениногорском муниципальном районе Республики Татарстан. В результате проведенных полевых археологических исследований установлено, что на земельных участках проектируемого хозяйственного объекта какие-либо признаки наличия культурного слоя отсутствуют. Видимых признаков древних грунтовых захоронений или курганных могильников здесь также не обнаружено.

Ни один из ранее выявленных объектов культурного наследия, учтённых в настоящее время в Лениногорском муниципальном районе Республики Татарстан, не попадает в зону проведения указанных строительных работ. Новых объектов культурного наследия в ходе проведения разведочных археологических работ также не выявлено. Таким образом, в границах исследованных земельных участков объекты культурного наследия, включенные в реестр, выявленные объекты культурного наследия, либо объекты, обладающие признаками объекта культурного наследия, отсутствуют.

Иллюстрации.

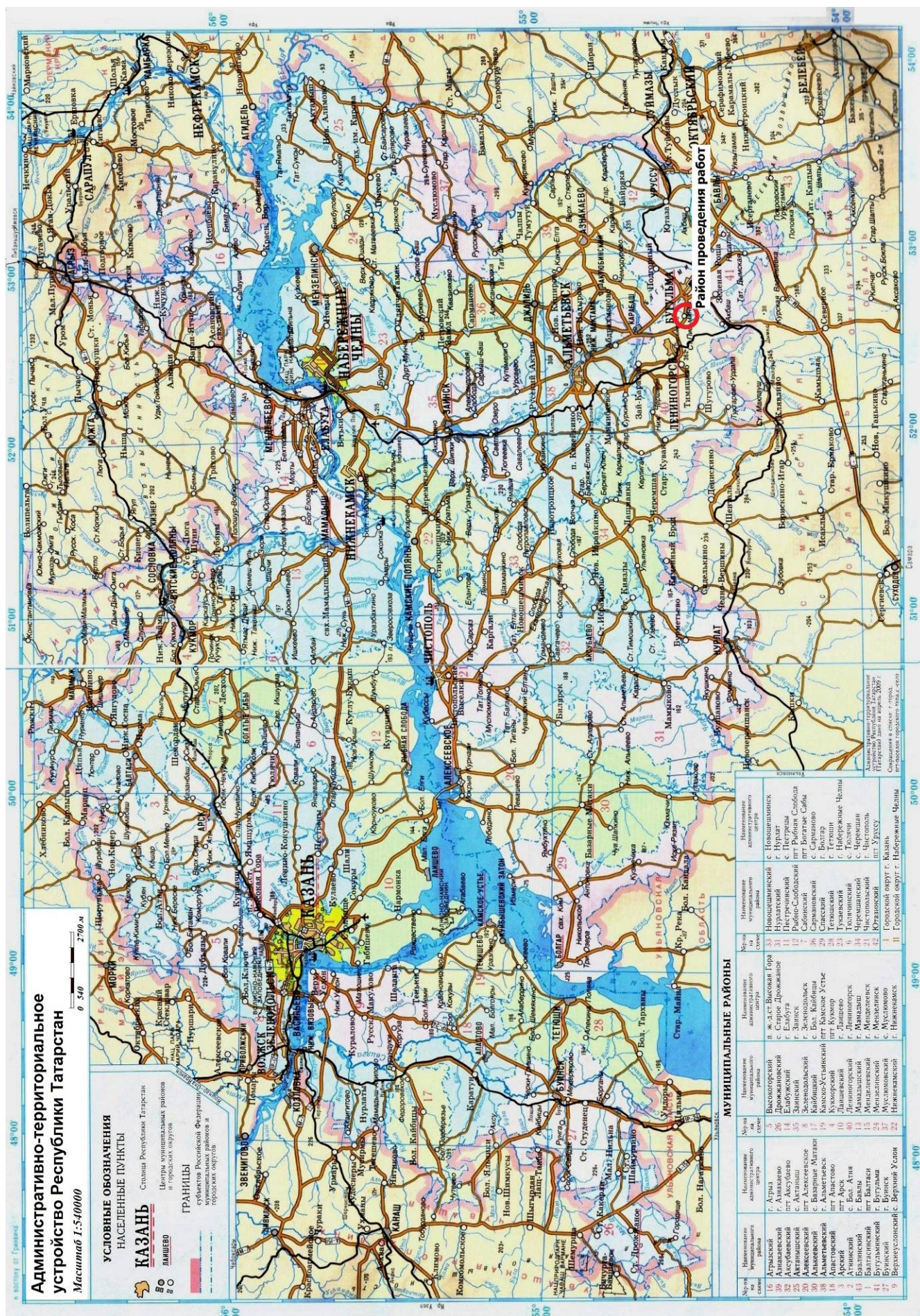


Рис. 1. Район проведения археологических работ на карте Республики Татарстан.

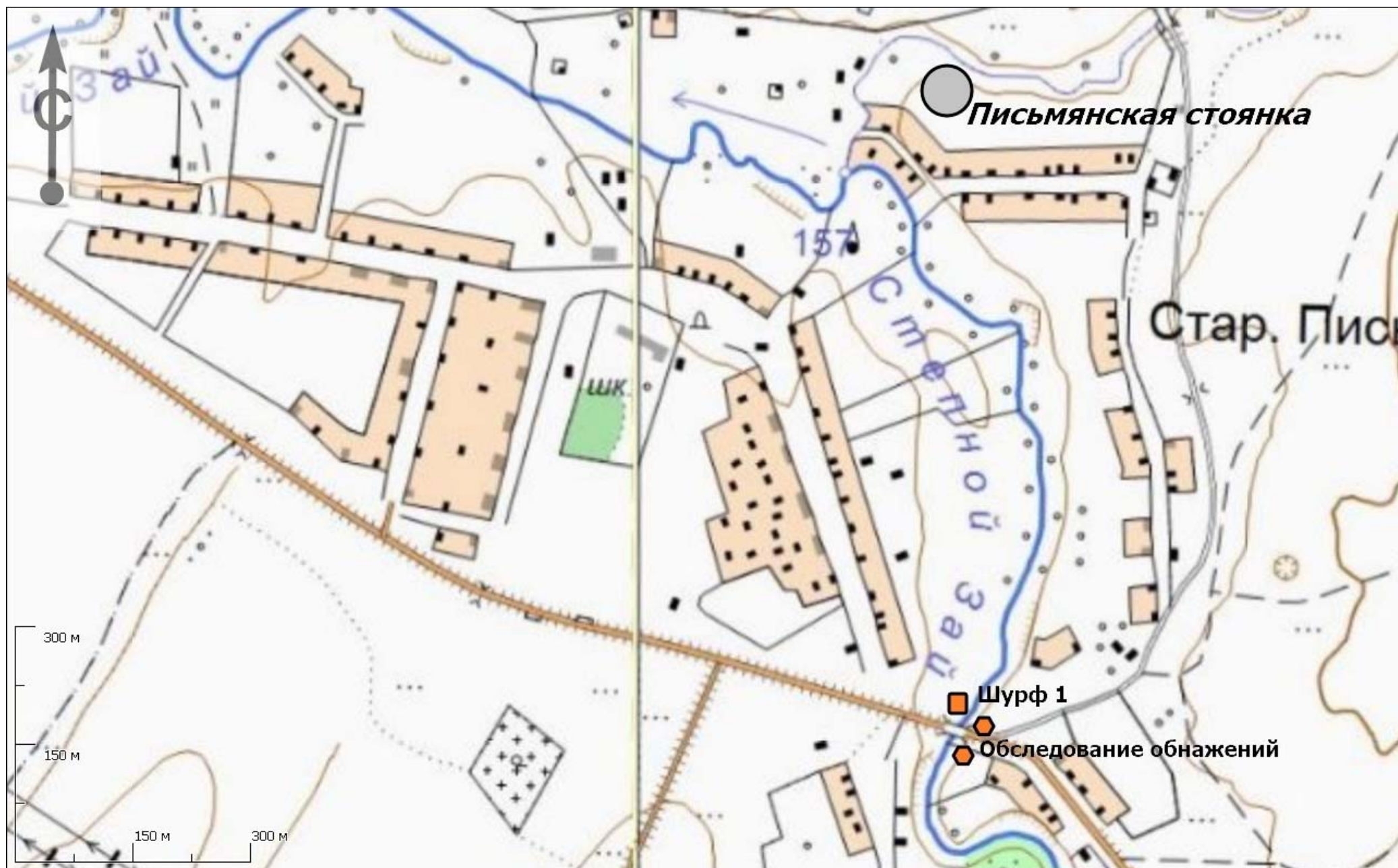


Рис. 2. Схема района работ и места расположения археологических памятников, шурфа и обследования обнажений (сечение горизонталей: 20 м).



Рис. 3. Общий вид на район расположения реконструируемого мостового перехода на левобережье реки Степной Зай. Вид с северо-запада, от центра села Старая Письмянка.



Рис. 4. Общий вид на район расположения реконструируемого мостового перехода на правобережье реки Степной Зай. Вид с юго-востока, от окраины села Старая Письмянка.



Рис. 5. Разрушенная в результате предшествующего автодорожного строительства поверхность надпойменной террасы правого берега реки Степной Зай. Вид с юго-востока.



Рис. 6. Разрушенная в результате предшествующего автодорожного строительства поверхность надпойменной террасы левого берега реки Степной Зай. Вид с запада.



Рис. 7. Осмотр распаханной поверхности по краям огорода в правобережье реки Степной Зай. Вид с запада.



Рис. 8. Осмотр обнажений дневной поверхности на грунтовой дороге в правобережье реки Степной Зай. Вид с юга.



Рис. 9. Шурф № 1. Место заложения и район проектируемого мостового перехода, на задернованной поверхности надпойменной террасы левого берега реки Степной Зай. Вид с запада.



Рис. 10. Шурф № 1. Северная стенка.



Рис. 11. Шурф № 1. После рекультивации.



Министерство культуры Российской Федерации

ОТКРЫТЫЙ ЛИСТ

№ 462

Настоящий открытый лист выдан:

Ефремовой Диане Юрьевне

паспорт 8816 № 232214

(серия номер паспорта)

на право проведения археологических полевых работ

в Республике Татарстан на объекте по производству меламина в Менделеевском районе; в зоне строительства мостов через р.Меша, р.Налимка, реконструкции моста через р.Степной Зай в Сабинском, Заинском, Лениногорском районах, обустройства скважин №1415, №1437 Урнякского нефтяного месторождения в Нурлатском районе, строительства свиного комплекса у населенного пункта Коноваловка в Мензелинском районе, биологических очистных сооружений канализации в с.Красный Бор в Агрызском районе, ВЛ 220 кВ Щелоков-Центральная 1, 2 цепи в г.Казань, Пестречинском, Рыбно-Слободском, Елабужском, Мамадышском районах, ВЛ-35кВ в направлении М.Завод – Т.Тамак, ВЛ-35кВ, ПС Муслимово в Заинском, Муслимовском, Тукаевском, Сармановском районах, комплекса по производству противотурбулентных присадок в Елабужском районе, на территории комплекса нефтехимических и нефтеперерабатывающих заводов в Нижнекамском районе, обустройства дополнительных скважин Ново-Елховского нефтяного месторождения в Альметьевском, Заинском, Лениногорском районах, кустов скважин 249, 333 Мельниковского месторождения нефти, кустов скважин 394, 5634, 5403, 5440, 5513 Черёмуховского месторождения нефти в Аксубаевском районе, Иштинского, Ульяновского нефтяных месторождений в Аксубаевском, Черемшанском, Новошешминском районах, дополнительных скважин Миннибаевской, Берёзовской, Северо-Альметьевской площадей, скважин Ромашкинского нефтяного месторождения, скважин Сабанчинского нефтяного месторождения в Альметьевском, Бугульминском, Ютазинском районах, Южно-Селенгушского нефтяного месторождения в Нурлатском районе, строительства стоянки для специального транспорта у с.Ерыклы, автомобильной дороги «Чистополь – Аксубаево – Нурлат» – Нижняя Баланда – Верхняя Баланда в Новошешминском, Аксубаевском районах, напорного нефтепровода от УПСВ Нуреевского нефтяного месторождения до ДНС-1 Актаныш в Сармановском, Мензелинском, Актанышском районах; в Самарской области в зоне реконструкции моста через канал на 0+437 км автомобильной дороги «Отрадный – Богатое – Мичурино – Арзамасцево» в Богатовском районе, капитального ремонта моста через р.Малый Кинель на км 23+684 автомобильной дороги «Самара – Бугуруслан» – Яблоня в Похвистневском районе.

(место проведения археологических полевых работ)

На основании открытого листа

Ефремова Диана Юрьевна

(Ф.И.О.)

имеет право производить следующие археологические полевые работы:

археологические разведки с осуществлением локальных земляных работ на указанной территории в целях выявления объектов археологического наследия, уточнения сведений о них и планирования мероприятий по обеспечению их сохранности.

Передоверие права на проведение археологических полевых работ по данному открытому листу другому лицу запрещается.

Срок действия открытого листа: с 25 мая 2017 г.

по 30 ноября 2017 г.

Дата принятия решения о предоставлении открытого листа:

25 мая 2017 г.

Первый заместитель Министра

(должность)

Дата 25 мая 2017 г.

(подпись)

В.В.Аристархов

(Ф.И.О.)

М.П.

010525

Рис. 12. Копия Открытого листа.